



El 10% dels més grans de 70 anys tenen alzheimer però encara sense símptomes

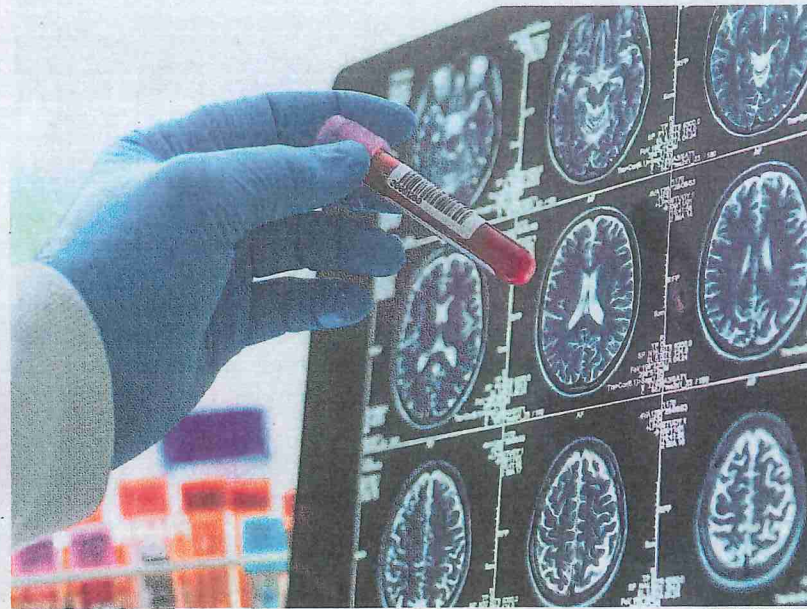
Un estudi avalua per primera vegada la prevalença de la malaltia en població general

JOSEP CORBELLA
Barcelona

Un 30% de les persones més grans de 70 anys tenen alzheimer, però una tercera part encara no han desenvolupat cap símptoma de la malaltia i una altra tercera part tenen símptomes incipients i possiblement encara no han rebut el diagnòstic, segons la primera investigació que ha avaluat la prevalença de l'alzheimer en una població general. Els resultats, que es van presentar ahir a la revista *Nature*, assenyalen que un 11% de les persones més grans de 70 anys són candidates a ser tractades amb els nous anticòssos contra la proteïna beta-amiloide que frenen la progressió de la malaltia.

La investigació s'ha basat en un nou test que permet diagnosticar precoçment l'alzheimer amb una anàlisi de sang. Aquest test, que ja es comença a fer servir als hospitals, analitza la proteïna p-tau217, que ve del cervell i augmenta a la sang des de les fases inicials de l'alzheimer. Fins ara, un diagnòstic d'alzheimer requeria tècniques invasives i costoses, cosa que impedia de fer estudis de prevalença en població sense símptomes.

S'han analitzat mostres de sang d'11.486 participants en l'Estudi de Salut de Trøndelag, a Noruega. Un 78% de les mostres eren de persones de més de 70 anys. Els resultats de les anàlisis s'han acompanyat amb dades clíniques dels participants en l'estudi, que han permès avaluar si tenien símptomes de deteriorament cognitiu o demència. També s'han valorat altres variables rellevants per a l'alzheimer, com ara el nivell



L'anàlisi de sang per diagnosticar l'alzheimer detecta una proteïna que ve del cervell

La investigació ha estat possible gràcies al nou test que diagnostica l'alzheimer amb una anàlisi de sang

educatiu o el perfil genètic.

"És un estudi especialment rellevant perquè ens permet fer una estimació més precisa de la prevalença de l'alzheimer" que estudis anteriors que no eren representatius de la població general,

destaca el neuròleg Marc Suárez-Calvet, del Centre d'Investigació del Cervell BarcelonaBeta i de l'hospital del Mar. Però "és una cohort representativa de la població noruega i caldrà fer estudis semblants en altres països, perquè potser la prevalença serà diferent".

Segons els resultats que s'han presentat a *Nature*, només un 33% de les persones amb símptomes de deteriorament cognitiu lleu tenen alzheimer. Al 67% restant, el deteriorament cognitiu es deu a altres causes, de manera que no necessàriament hauria de

progressar cap a la discapacitat i la demència. Tot i això, com més avançada és l'edat en què es manifesta el deteriorament cognitiu, més probable és que sigui a causa de l'alzheimer.

Al revés, només dues terceres parts de les persones de més de 70 anys amb alzheimer tenen deteriorament cognitiu o demència. També en aquest cas, com més grans, més probabilitats de l'alzheimer causi símptomes.

"Amb l'arribada de fàrmacs capaços de reduir la patologia de beta amiloide i frenar el declivi cognitiu, un coneixement precís

de la prevalença de la malaltia d'Alzheimer és essencial per prevenir el nombre de candidats al tractament i estimar les futures demandes per al sistema sanitari i els costos associats", escriuen els autors de la investigació a *Nature*.

Europa ha aprovat aquest any els dos primers anticòssos que frenen la progressió de l'alzheimer, el lecanemab d'Eisai i Biogen i el donanemab d'Eli Lilly. Encara no estan disponibles a Espanya, en espera que el Ministeri de Sanitat i les companyies farmacèutiques n'acordin els preus.

Les dades de Noruega confirmen que, com més alt és el nivell educatiu d'una persona, més protegida està contra l'alzheimer. Aquesta protecció no només s'explica pels recursos cognitius

Els nous fàrmacs contra la beta amiloide estan indicats per a l'11% dels de més de 70, segons els científics

per compensar el deteriorament de la malaltia (l'anomenada reserva cognitiva), sinó que sembla que també afecta el procés biològic de neurodegeneració. Així doncs, les persones amb estudis universitaris tenen nivells de p-tau217 més baixos que les que tenen estudis secundaris, que els tenen més baixos que les que només han fet educació primària. Els investigadors adverteixen que calen més estudis per aclarir la relació entre educació i neuroprotecció.

Al contrari, la investigació qüestiona que les dones siguin més vulnerables a l'alzheimer que els homes. Amb les dades de Noruega, no hi ha diferències entre homes i dones en cap grup d'edat si l'alzheimer es diagnostica a partir del nivell de la proteïna p-tau217 en sang. Per sobre dels 85 anys, sí que s'ha observat que hi ha més casos de demència en dones i més deteriorament cognitiu lleu en homes. ●