

Cada any se'n detecten més brots gràcies a una sensibilització més gran per prevenir contagis; els experts comparen aquest àcar amb els polls

# La sarna, un paràsit modern

ESTEVE GIRALT Tarragona

Tot i que la sarna és una malaltia contagiosa que sona a antiga, d'èpoques i societats de pocs recursos i higiene escassa, la realitat d'aquest molest paràsit (*Sarcoptes scabiei*) no té res a veure amb infeccions erradicades de postguerra. Actualment la sarna continua molt present en poblacions de societats modernes com la catalana. De cap manera no és un fet aïllat ni excepcional el que passa a Tarragona, amb dos brots de sarna gairebé paral·lels, independents segons diu Salut, declarats a l'hospital de Reus i a l'escola de la Riera de Gaià.

"La sarna no és una malaltia antiga, no l'hem deixat de tenir.

**Les residències de gent gran són un dels espais comunitaris on se'n registren més brots, per l'elevat grau de contacte**

Existeix i existirà, i no és un problema de falta d'higiene", destaca la doctora Anna Martínez, cap del servei de control epidemiològic i alertes de l'Agència de Salut Pública. Les infeccions registrades l'última dècada mostren un increment imparable en el nombre de brots notificats i afectats.

La Generalitat no ho atribueix pas a un creixement real de les infeccions. "Es deu a una sensibilització més gran per part dels serveis mèdics en la declaració dels brots, perquè hi ha hagut casos que es van trigar a notificar i per no haver posat mesures preventives a temps la sarna es va escampar més", diu la doctora.

Ni els hospitals ni les escoles,

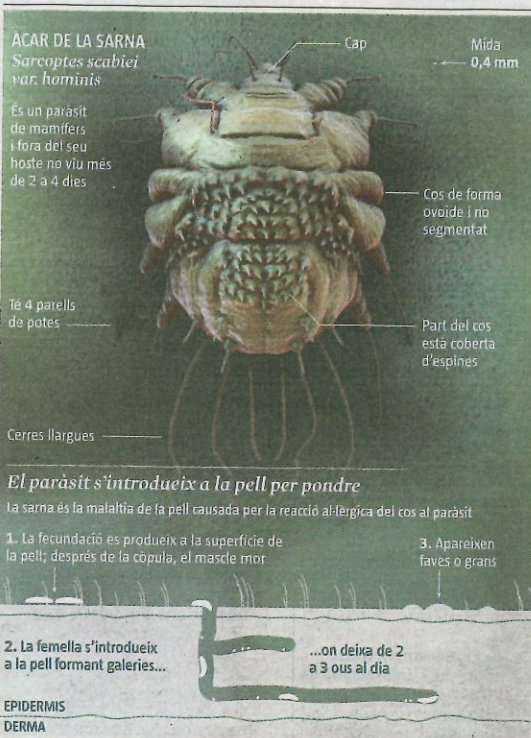
escenari dels dos últims brots detectats a Catalunya, no són espais habituals on es produeixen contagis massius. Les residències geriàtriques i els centres sociosanitaris són al número u del rànquing, seguits de centres que treballen amb persones amb discapacitats psíquiques i l'entorn familiar.

L'explicació està en el contacte físic. La principal via de transmissió de la sarna és el contacte pell a pell, entre una persona amb la malaltia i una altra de sana. "Són col·lectius que tenen més contacte directe entre els seus membres o poden compartir també la roba, com llençols o tovalloles, de vegades no ho pots controlar", explica la doctora Martínez.

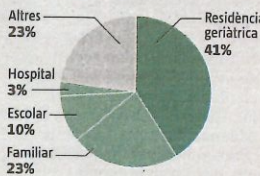
No és una malaltia que es transmeti d'un individu a l'altre a través de l'aire i el contacte ha de tenir una certa durada. Pel que fa als tèxtils, les tovalloles i la roba de llit, són les vies més habituals de contagi. Tot i que també es pot transmetre la malaltia, molesta però lleu, amb els gossos, actualment aquesta via de transmissió pràcticament està erradicada.

Els brots de sarna, amb dos o més afectats en un mateix entorn, com un hospital, una presó, una escola o una residència, són de declaració obligatòria a l'Agència de Salut Pública. És el que han fet l'hospital Sant Joan de Reus i l'escola de la Riera de Gaià. Després de notificar-se el brot, el Departament de Salut sempre aplica un doble protocol: un tractament profilàctic als afectats perquè deixin de poder transmetre la sarna als companys i s'extremen la prevenció i la higiene, especialment en la roba d'ús col·lectiu.

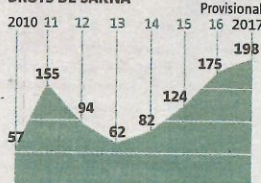
L'origen dels brots gairebé sempre és el mateix: una persona que té la sarna, sense saber-ho, entra en contacte amb els seus familiars o companys en un determinat entorn. El llarg període



BROTS DE SARNA PER ÀMBIT Entre el 2010 i el 2017



PERSONES AFECTADES PER BROTS DE SARNA



FONT: Getty Images, Generalitat de Catalunya i elaboració pròpia

LA VANGUARDIA

## EVOLUCIÓ (2010-2017)

**947 afectats en 115 brots notificats**

Perquè es declari un brot de sarna se n'han de diagnosticar dos o més casos amb un mateix focus d'infecció. Els brots notificats a Catalunya no han parat de créixer des del 2010, quan hi va haver sis brots i 57 afectats. El 2017 es van superar tots els registres, amb 29 brots i 198 pacients a qui es va diagnosticar sarna. Durant el període 2010-2017 se n'han notificat 115 brots amb 947 afectats.

d'incubació, de dues a sis setmanes, fa que, després de declarar-se un brot i aplicar-se totes les mesures de control i prevenció, es continuïn detectant nous casos, com passa a l'hospital de Reus. Dels 22 casos inicials aquesta setmana s'ha passat als 35 i és possible que avui, quan s'actualitzarà el balanç, s'incrementin. La previsió és, però, que serà d'una manera més suau perquè el brot es dona per estabilitzat.

Tot i que el nombre d'afectats no té res a veure amb el contagi massiu d'un altre paràsit molest com els polls, d'actualitat cada curs escolar, els especialistes comparen les dues infeccions: són de caràcter lleu, molt molestes i de fàcil contagi, associades a altres èpoques però persistents l'any 2018.