

SALUT INFORMES

Lent cribratge de càncer de còlon

Estimen que uns 32 tumors d'aquest tipus no van ser diagnosticats a Lleida el 2020 a causa de la pandèmia || En el programa de prevenció hi han participat 196.032 lleidatans des del 2010

L. GARCÍA/M.M. NOVAU

LLEIDA | La pandèmia ha retardat el cribratge de càncer de còlon a la província de Lleida, emmarcat en el programa de detecció precoç de la malaltia, motiu pel qual es calcula que uns 32 casos aproximadament (1,6 per cada mil persones) no van poder ser detectats el 2020. "El temor d'encomanar-se per anar a l'hospital a fer-se la colonoscòpia és una de les raons", van declarar ahir Montse Llorens i Lourdes Magri, responsables del programa en les àrees sanitàries del pla de Lleida i Alt Pirineu i Aran, respectivament, durant la presentació de l'informe del programa a Lleida des del seu inici el 2010. En el cas del pla de Lleida en aquesta dècada hi van participar 170.774 persones de les 261.599 convidades, la qual cosa va permetre detectar 1.024 adenomes d'alt risc i 300 càncers

PER LA PREVENCIÓ

La detecció precoç redueix un 16% les possibilitats de desenvolupar un tumor colorectal

invasius. Per la seua part, a la regió sanitària de l'Alt Pirineu i Aran han participat des del 2013, any que es va iniciar el programa en aquesta zona, 25.258 de les 39.628 persones convidades (63%), les proves de les quals van permetre detectar 181 adenomes d'alt risc i 37 càncers invasius.

El programa està dirigit a homes i dones d'entre 50 i 69 anys que no presentin símptomes. Aquests reben una invitació per carta amb una trucada en el cas de la regió de l'Alt Pirineu i Aran per presentar una mostra fecal cada dos anys per detectar si les deposicions contenen sang. Així doncs, en cas de sospita, se'ls proposa fer una colonoscòpia per detectar lesions i, si és necessari, prescriure un tractament. Si la prova surt negativa (més del 96% dels casos), els usuaris reben el resultat per carta.

En aquest mateix sentit, cal recordar que el càncer colorectal és el segon més freqüent en dones (14,39%), abans del de mama i seguit pel de pròstata i pulmó, i en homes (13,42%), darrere del de pròstata i davant del de pulmó.



Exposició de l'AECC Lleida sobre la prevenció del càncer de còlon a la plaça Ricard Viñes.

DADES D'UNA DÈCADA

196.032

VAN ATENDRE LA INVITACIÓ

Del total de 301.227 persones convocades del pla de Lleida i l'Alt Pirineu i Aran.

9.843

CASOS POSITIVS

Després d'haver-se efectuat una prova cada dos anys per detectar sang als excrements.

1.205

ADENOMES DETECTATS

Tumors benignes que han de ser tractats per evitar que es converteixin en un càncer.

14.39%

CASOS EN DONES

És el segon tipus de càncer més freqüent en dones darrere del de mama.

ENTREVISTA

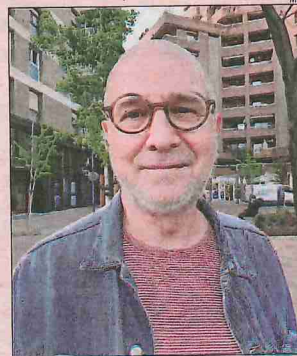
«El càncer fa por però cal aprendre a demanar ajuda quan se'n necessita»

Mario Olivan

LLEIDA / 63 ANYS

■ A aquest veí de Lleida li van diagnosticar un càncer de còlon el gener del 2006, motiu pel qual va haver de sotmetre's a un tractament de quimioteràpia i radioteràpia abans d'una operació. "Tot va ser molt ràpid, no tenia temps ni de pensar que m'havien detectat un càncer", explica aquest diari. El diagnòstic va arribar perquè tenia una molestia i no va dubtar a acudir

a l'especialista. "Davant de la insistència, al final em van derivar i de seguida van veure que alguna cosa no anava bé", comenta. Al no tenir antecedents familiars, el tumor "em va arribar per sorpresa" però assegura que "sabia que alguna cosa passava". Després de l'operació i tornar a passar per la quimioteràpia, assegura que "si no em diuen el contrari, estic curat, però cada dia hi penso". El seu missatge és d'optimisme i de conscienciació perquè la ciutadania se sotmeti a proves de detecció precoç. "És fonamental i no



s'ha de ser reticent a fer-se les proves. És necessari que t'expliquin què et passa i cal aprendre a demanar ajuda", assenya. És conscient que la paraula càncer "continua fent molta por", però, assegura, parlar-ne ajuda a conscienciar de la importància de prevenir-lo, perquè ajuda a abaixar la mortalitat. "La investigació avança i les proves cada vegada són menys invasives." Ara, aquest veí de Lleida treballa a l'AECC a la capital del Segrià en tasques de recepció i administració. "Després de l'operació, vaig estar anys sense trepitjar una associació contra el càncer. Però una vegada vaig arribar aquí he après que cada persona és un món i que un tumor l'afecta de manera diferent. L'entitat fa una tasca magnífica, amb bons professionals i, encara que faci por parlar del càncer, cal ser conscient que ens pot tocar a tots, per la qual cosa és fonamental saber que hi ha ajuda", constata.