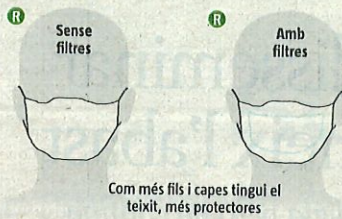


La pandèmia del coronavirus

Els diferents tipus de mascaretes

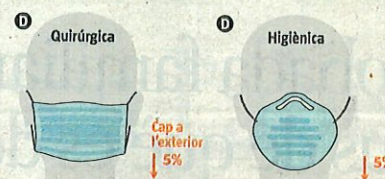
MÀSCARES DE TELA

L'OMS aconsella que tinguin tres capes de material: capa interna de cotó fluïx, capa intermèdia (filtre) de polipropilè i capa exterior de polièster. Són reutilitzables. S'han de rentar a 60°C a la rentadora



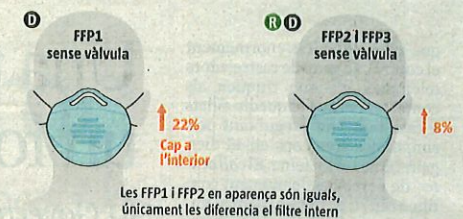
QUIRÚRGIQUES O CASOLANES

Serveixen per no contagiar els altres, impedit que part de les partícules emeses per l'usuari arribin a l'exterior. També eviten esquitxades de fluids biològics



AUTOFILTRANTS D'UN SOL ÚS

Eviten el contagi de l'usuari filtrant l'aire que inhala i també el que exhala a l'exterior. En el cas de les FFP1, no estarien recomanades per a ús mèdic, ja que el percentatge de filtrat no és prou eficaç...



PROTEGIXEN ALTRES PERSONES

PROTEGIXEN A TOTS DOS

FONT: Ministeri de Treball i Economia Social, Consell General de Col·legis Farmacèutics i elaboració pròpia

# Catalunya obligarà a portar mascareta encara que hi hagi distància social

L'objectiu és reduir la transmissió comunitària i combatre la "relaxació"



Una jove contempla la platja de la Nova Icària des de dins d'un bar

ALEX GARCIA

CRISTINA SÁEZ  
Barcelona

Catalunya es podria convertir en la primera comunitat que fes obligatori l'ús de la mascareta en espais exteriors encara que hi hagi distància de seguretat. Ho va avançar dilluns la consellera de Salut, Alba Vergés, en una entrevista a RAC1, i després la consellera de Presidència i portaveu, Meritxell Budó, ho va confirmar. La mesura s'ha de concretar avui a la reunió del pla territorial de protecció civil de Catalunya (Prociat). L'objectiu és reduir al màxim la transmissió comunitària del virus de la Covid-19 en un moment en què hi comença a haver més mobilitat de persones per les va-

cances d'estiu, hi ha rebrotos importants en marxa i s'ha detectat una certa "relaxació" en la població en algunes mesures de prevenció.

Es tracta d'un nou gir de guió en les recomanacions sanitàries, que des que va començar la pandèmia han anat variant amb freqüència entre països, experts i organitzacions. La raó: "No hi ha proves clares concloents que determinin en quines condicions les mascaretes són més o menys útils, malgrat que segurament és veritat que, si tothom en portés una, això ajudaria a reduir el risc de transmissió", afirma Antoni Trilla, epidemiòleg de l'hospital Clínic de Barcelona i investigador de l'Institut de Salut Global (ISGlobal) de Barcelona. I avisa:

## Ús massiu contra una altra onada

■ Un estudi elaborat per les universitats britàniques de Cambridge i Greenwich i publicat a *Proceedings of the Royal Society* conclou que l'ús regular i massiu de mascaretes en espais públics podria frenar una nova onada del SARS-CoV-2. Afegida a la distància social i el rentat freqüent de mans, aquesta mesura contribuiria a reduir l'R, el nombre de reproducció del coronavirus, de manera que s'eviten nous brots de la malaltia.

El treball assenyalava, a més a més, que l'ús massiu d'aquestes proteccions podria tenir una efectivitat igual al confinament de la població, ja que limiten la difusió de partícules potencialment contaminants. Els investigadors també van analitzar l'efectivitat de les diferents mascaretes, i van veure que fins i tot les casolanes fabricades amb teles poden proporcionar un benefici a escala de població a l'hora de reduir la transmissió de la malaltia.

"El més important continua sent la distància social".

### Per què és important portar mascareta?

Les mascaretes compleixen dues funcions bàsiques: protegir els altres de la potencial contaminació de la nostra saliva i protegir-nos nas i boca de la potencial contaminació de la saliva dels altres. Fins ara l'evidència científica disponible assenyalava que la via principal de contagi són les gotes respiratòries que expel·leix una persona infectada quan estossega, esternuda, parla o eleva la veu. Aquestes gotes poden anar a parar a la cara d'algué que hi és a prop o l'altra persona les pot inhalar, i potencialment provocar una infecció. A més a més, estudis recents han demostrat que hi ha un percentatge significatiu de persones asintomàtiques, que poden transmetre el virus, i que les persones infectades poden encomanar-lo abans de mostrar símptomes. Per això, les agències de salut defensen que, quan les mascaretes són utilitzades de manera generalitzada per la població, poden reduir la transmissió del virus, sempre amb l'ús d'altres mesures com el rentat de mans freqüent i la distància social.

### Quines mascaretes cal portar?

Hi ha diversos tipus de mascareta amb diferent efectivitat. Les quirúrgiques, les més bàsiques, eviten en part que la persona que les porta expel·leixi partícules infeccioses a l'ambient. Les mascaretes amb filtre, reservades per als que treballen amb malalts de Covid-19, eviten la transmissió i protegeixen del contagi. N'hi ha de tres tipus en funció del percentatge de protecció, FFP1 -les menys efectives-, FFP2 i FFP3 -les més efectives-. Finalment, hi ha les de tela casolanes, que tenen una funció de barrera mecànica, com les quirúrgiques; l'OMS recomana que tinguin almenys tres capes: una d'interior d'un material absorbent, com el cotó; una d'intermèdia de polipropilè, per al filtre, i una d'exterior de polièster. La recomanació per a la població general és que portin mascaretes quirúrgiques o de tela, si és possible reutilitzables per evitar la sobrecapacitat de residus.

### Hi ha evidència científica que siguin efectives?

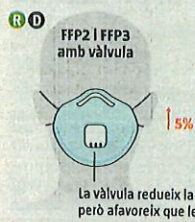
La via principal de contagi de la Covid-19 són les gotetes respiratòries que expel·leixen les persones infectades; per tant, la



# Salut prepara per a la tardor sis mòduls hospitalaris més

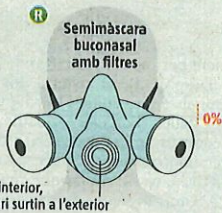
Identificats els 616.000 catalans amb prioritat per a la vacuna

...les FFP2 i FFP3 es poden reutilitzar només si el fabricant ho especifica



PROTEGEIXEN L'USUARI

**INDUSTRIALS**  
Protegeixen l'usuari de tota mena de partícules i gasos. La peça facial és reutilitzable i els filtres, d'un sol ús



LA VANGUARDIA

La màscara actua de barrera física i evita que s'expulsin a l'ambient i vagin a parar a una altra persona. A més a més, hi ha estudis clínics i de laboratori que mostren que tapar-se boca i nas redueix l'emissió de gotes potencialment infectives.

**Les mascaretes protegeixen de la transmissió per aerosols?**  
Alguns científics han demanat fa poc a l'OMS que revisi la seva posició sobre la transmissió per aerosols o microgotetes suspeses en l'aire del SARS-CoV-2. De moment, l'agència considera que, si ho són, és una via de transmissió anecdòtica, de manera que es manté en la recomanació de l'ús de mascaretes qui-

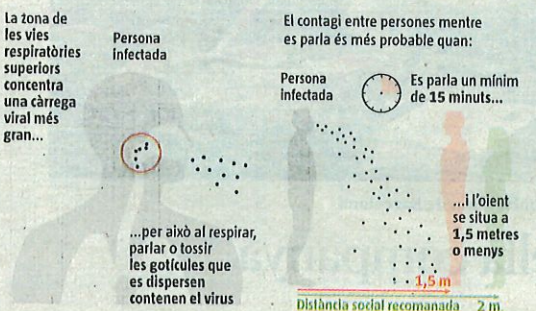
ans, com l'OMS i el Govern espanyol, que siguin a la via pública, en espais a l'aire lliure i en qualsevol espai tancat d'ús públic; en canvi, el Govern considera que els nens d'entre 2 i 5 anys és recomanable que en portin, malgrat que no obligatori. Les persones malaltes que estiguin confinades a casa han d'utilitzar una màscara quirúrgica o de tela, i també els seus cuidadors, tant per protegir-se com per prevenir més transmissió.

**Qui no n'ha de portar?**  
Els menors de 2 anys i persones amb problemes respiratoris, de salut d'un altre tipus o amb malaltia mental. Tampoc si es practica esport d'alta intensitat.

**LA CIÈNCIA**  
**Sense proves clares sobre en quines condicions les màscares són més o menys útils**

**EL TIPUS DE MATERIAL**  
**La recomanació per a la població general és que siguin quirúrgiques o de tela**

## El perquè de la distància social davant el coronavirus



FONT: Universitat de Hong Kong, Universitat Tsinghua (Pequín) i Universitat del Sud-est (Nanjing)

quirúrgiques o de tela per a la població general en les situacions descrites anteriorment. "Les dades que hi ha d'hospitals mostren que no és habitual que el virus es mantingui gaire temps en l'aire, a excepció d'habitacions tancades sense ventilació. A l'aire lliure és extremament difícil que es generin aerosols potents. Tampoc no se'n sap la càrrega viral mínima amb capacitat infectiva, ni quant temps aguanta en suspensió, ni com l'afecten les condicions ambientals", destaca Trilla.

**Qui ha de portar mascareta?**  
El Centre Europeu per a la Prevenció i el Control de Malalties (ECDC) i l'OMS n'aconsellen l'ús en persones de més de 6

**Quan s'han d'utilitzar?**  
El BOE estableix que "l'ús de la mascareta serà obligatori a la via pública, en espais a l'aire lliure i en qualsevol espai tancat d'ús públic o que estigui obert al públic, sempre que no sigui possible mantenir una distància de seguretat entre persones d'almenys dos metres". També és obligatori portar-ne si es va en cotxe amb persones amb qui no es conviu de manera habitual.  
"Clarament, on hi ha risc elevat de contagi és en espais tancats, en espais molt freqüentats i en espais en què hi ha contacte pròxim entre persones. En aquests tres casos és recomanable portar-ne", diu Antoni Trilla.



JAUME V. AROCA | IGNACIO OROVIO | SANTIAGO TARÍN  
Barcelona

Sis nous mòduls hospitalaris, un estoc permanent de mascaretes, guants, EPI i ulleres, vint milions més per a l'atenció primària i una primera llista dels 616.000 catalans eventuals receptors d'una hipotètica vacuna.

Aquest és, en una frase, el pla d'actuació del Departament de Salut de cara al rebrot -inevitable, apunten- de Covid-19 que hi haurà a la tardor.

Amb el fred, que sembla que afavoreix el SARS-CoV-2 i que recull els humans en espais tancats, i amb els nens a les escoles, sembla força probable que el coronavirus torni a explotar.

El nucli de direcció del CatSalut té la certesa que hi haurà segona onada, però creu que no serà com la primera i confia, sobretot, en l'experiència adquirida per contenir-lo més bé que fa unes setmanes.

El CatSalut treballa, en tot cas, en una nova estratègia, amb la construcció d'almenys mitja dotzena de nous mòduls hospitalaris, vinculats a tres centres sanitaris ja existents.

Costarien entre nou i deu milions d'euros cada un. Uns seixanta milions en total. S'estudien ubicacions, entre d'altres, a la part alta de la ciutat de Barcelona, a l'àrea metropolitana nord, a l'àrea metropolitana sud i a Lleida; aquesta última és la que està més avançada, i es vincularà a l'hospital de referència, l'Arnau de Vilanova.

Les ubicacions d'aquests nous centres, d'arquitectura modular, s'estan estudiant amb els ajuntaments corresponents, i s'haurien d'aprovar definitivament el dia 13. Després d'analitzar diferents models -es va estudiar la possibilitat d'un gran centre només per a Covid-19 al costat de l'hospital de Bellvitge- s'ha optat per aquesta descentralització, que permetrà una obra extraordinàriament ràpida (a la Xina en van fer un quinze dies), amb uns tres mesos d'obres després de la licitació.

En aquests centres s'atendria el malalt convencional en cas de rebrot; les UCI dels centres de referència quedarien en aquests cas exclusivament per a l'atenció de la Covid-19.

El director del CatSalut, Adrià Comella, explica que "tenim força presa la decisió de crear equipaments nous no tan efimers com els que hem fet ara en instal·lacions esportives, sinó

que volem aixecar hospitals prefabricats que puguin durar dues dècades. Davant la perspectiva del que creiem que ve preferim invertir aquests diners i no gastar-los en instal·lacions temporals".

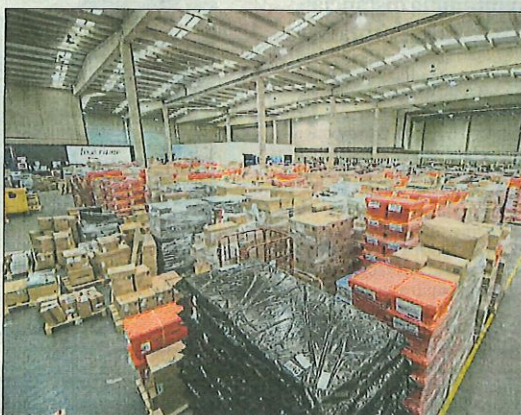
La classe de construcció modular permetria, si hi hagués espai, més ampliacions i més ràpides. "En tot cas les decisions ens agrada prendre-les d'acord amb els que estan a peu de llit", vol subratllar Comella.

La previsió de Salut és que als aproximadament 600 llits d'UCI existents se n'hi puguin afegir 1.300 més. En el pic de la pandèmia, les últimes setmanes, es va arribar als 1.500. "Per sort el sistema serà molt àgil a l'hora d'habilitar els espais necessaris en cas de rebrot", apunta Xènia Acebes, directora de l'Àrea Assistencial del CatSalut.

En el futur post-Covid-19 aquests mòduls servirien per ressituar àrees concretes de cadascun dels esmentats hospitals.

Una altra de les mesures de

**EL GRAN BASAR XINÈS**  
**Europa torna a transportar per mar: 50 dòlars per quilo dels 4.000 de l'avió**



**Reserves per a quatre mesos.** Un dels magatzems del Govern, que guardarà material per a unes 16 setmanes

cara a la tardor és dotar amb uns vint milions d'euros extres l'atenció primària, convertida en trinxera mèdica, sobretot per estabilitzar i ampliar plantilles. Aquesta quantitat es distribuirà entre el setembre i el desembre, però és "probable" que puguin arribar dotacions extres tot el 2021, segons Comella.

Ara com ara l'atenció primària pot fer 22.250 tests PCR diaris, i al llarg d'aquest juliol s'arribarà als 24.000. A la tardor aquest nivell sanitari també haurà d'afrontar l'atenció a la grip comuna, de símptomes semblants a la Covid-19, i amb una campanya específica.

El CatSalut considera que una eventual vacuna contra aquesta malaltia s'hauria de distribuir en primer lloc al personal sanitari i a la franja poblacional més vulnerable. L'Àrea Assistencial la té estratificada en cinc franges de preferència, amb un primer bloc de 616.000 persones, aproximadament un 8% dels usuaris de la sanitat catalana.

L'experiència de les primeres setmanes d'explosió vírica ha portat el Departament a acumular tot el material sanitari possible. L'estratègia consisteix a distribuir en diferents magatzems un estoc permanent. "La sensació de psicosis que vam tenir al març, que ens podíem quedar sense equips i deixar desprotegits els nostres sanitaris, és aigua passada", assegura Comella. "Podem estar tranquils en aquest sentit".

Salut preveu mantenir aquest estoc emmagatzemat, sense tocar-lo més que en cas d'emergència, mentre els hospitals mantenen els fluxos de compra habituals. Les últimes setmanes els transports s'han començat a contractar per mar i s'han anat abandonant els aeris: trenta dies contra dos, o el que és el mateix, 50 dòlars per quilo davant 4.000, segons dades de Javier Brotons, general manager de l'empresa alacantina de logísti-

ca Import Cargo. Des del pic de la crisi (i de les compres), el ritme de trameses ha decrescut "només entre un quinze i un vint per cent", calcula Brotons. Fonts de la federació d'empreses de distribució farmacèutica, Fedifar, consideren que el subministrament s'ha normalitzat a les farmàcies espanyoles, i que hi ha "prou producte" per a un eventual rebrot. Els seus 19 associats tenen al voltant de 140 magatzems a tot l'Estat per atendre la demanda. Cada dia les seves furgonetes de repartiment recorren uns 575.000 quilòmetres amb material sanitari i medicaments.